



# CENTRE D'ENSEIGNEMENT LIBRE ST SÉPULCRE / ST JOSEPH / STE JULIENNE



Puériculteur / Puéricultrice

Techniques sociales

## Services aux personnes

Services sociaux

Aide familial(e)

Puériculture

Aspirant(e) en nursing

Techniques sociales et d'animation



*Parce que je m'y sens bien !*



[www.s2j.eu](http://www.s2j.eu)

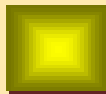




# 3<sup>ème</sup> degré Technique de qualification Aspirant(e) en nursing

Cours	5e	6e
<b>Formation commune</b>		
Religion catholique	2	2
Education physique	2	2
Français	4	4
Mathématique	2	2
Langue moderne (anglais ou néerlandais)	2	2
Formation historique et géographique	2	2
Formation sociale et économique	2	2
Formation scientifique	2	/
<b>Option de base groupée</b>		
Biologie	2	2
Chimie	1	2
Physique	1	1
Education nutritionnelle et diététique	1	1
Psychopédagogie	2	2
Puériculture	2	2
Stages (y compris séminaires)	7	7
Ateliers créatifs	2	1
<b>Total</b>	<b>36</b>	<b>34</b>

## Documents...



Dès la rentrée, tu dois fournir à la coordination des stages les documents suivants :

- ◆ 2 copies recto-verso de ta carte d'identité
- ◆ 2 copies recto-verso de ta carte de vaccination

Si tu ne la possèdes pas : un certificat médical de ton médecin traitant attestant de l'ordre de tes vaccinations est nécessaire. Si tu ne connais pas ton statut vaccinal, le médecin devra réaliser une prise de sang afin de le vérifier et éventuellement en assurer la mise en ordre.

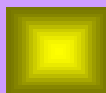
- ◆ Le certificat médical rempli par ton médecin traitant attestant que tu es apte à suivre la formation.
- ◆ 2 photos d'identité

Tu veilleras à ce que tous tes documents soient identifiables : nom, prénom, classe. Ils seront regroupés dans une enveloppe à ton nom.

### Mise en garde :

Si ton dossier n'est pas en ordre pour début octobre, ta participation en stage peut être suspendue !

Un règlement des stages plus détaillé te sera remis lors des premiers cours et sera ton guide tout au long de tes années de ta formation.



Centre scolaire S2J  
Rue du Général Bertrand 14  
4000 LIÈGE



04/226.04.66



[www.s2j.eu](http://www.s2j.eu)

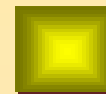
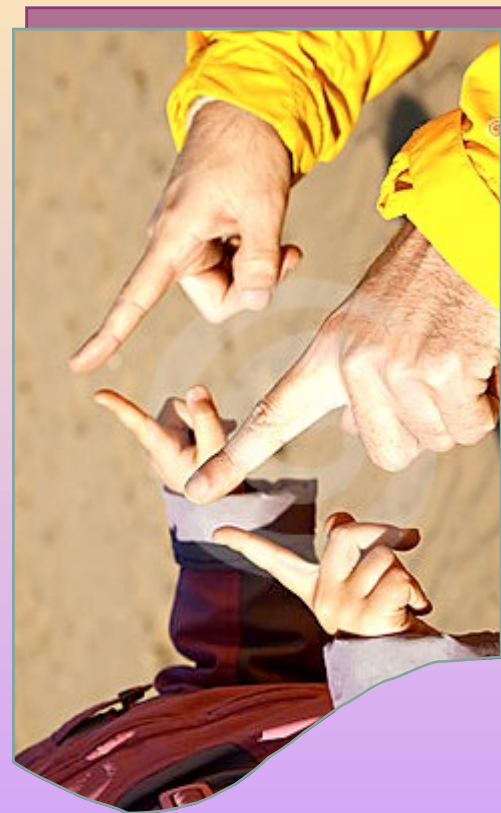
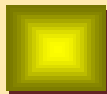


Centre scolaire S2J



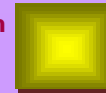
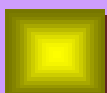
[puericulture-sepulcre@scarlet.be](mailto:puericulture-sepulcre@scarlet.be)

Contactez-nous !



Enseignement

Technique de Qualification  
5<sup>6</sup>TQ + 7<sup>ème</sup> année P



## Bienvenue !

Tu choisis de t'inscrire dans la section aspirant(e) nursing.

Les études que tu vas entreprendre te permettront de découvrir le milieu paramédical au travers des espaces d'accueil . Durant trois années, tu devras faire preuve d'adaptabilité car tu vas combiner des apprentissages à l'école que tu seras amené(e) à mobiliser très rapidement sur des lieux de stage.

## Concrètement...

### À L'ÉCOLE

Au cours de 2 années de formation différents cours vont te permettre d'acquérir des compétences indispensables pour répondre aux besoins du petit enfant mais aussi pour entrer en relation avec le monde professionnel.

D'autres cours te permettront de développer une ouverture sur le monde et d'acquérir ton CESS (Certificat d'Etudes Secondaires Supérieures). (Voir grille horaire)

Celui-ci te permettra de poursuivre des études supérieures : instituteur/trice maternel/le, infirmier(e), sage-femme, éducateur/trice, assistant(e) social(e),... Tu pourras aussi décider de poursuivre une 7ème année orientée « puériculture » afin d'obtenir le diplôme de puériculture/trice.

## Les stages ...

Ceux-ci se déroulent dans différents milieux : crèches, écoles maternelles essentiellement.

C'est toujours l'école qui choisit les terrains de stages et qui gère les plannings.

Tu dois obligatoirement réaliser :

- ◆ En 5TAN : 280 périodes de stage minimum
- ◆ En 6TAN : 280 périodes de stage minimum

Si tu désires réaliser une 7ème puériculture, tu devras réaliser 500 périodes de stage supplémentaires.

### SUPERVISION...

En stage, tu seras pris (e) en charge par le personnel et par un(e) moniteur/trice chargée de te coacher. Il/elle sera relais entre le monde professionnel et l'école.

### DÉPLACEMENTS...

La coordination des stages gère ton dossier de façon à ce que toutes les exigences ministérielles soient rencontrées. Nous tenons compte de certains paramètres pour attribuer les endroits de stage comme les déplacements,... Néanmoins, tu devras te déplacer dans toute la province de Liège. Un conseil : informe-toi auprès du TEC afin d'avoir l'abonnement qui te permettra de te déplacer à moindre frais, l'école n'intervient pas dans les frais de déplacement.

## VISITE MÉDICALE...

Avant de partir en stage, tu dois passer une visite médicale chez ton médecin traitant qui attestera que ton état de santé te permet de suivre la formation dans la section TAN. Tu dois être en ordre de vaccination. Cette démarche est obligatoire car elle vise à te protéger mais aussi à protéger les enfants que tu seras amené(e) à côtoyer. De plus, tu devras obligatoirement passer un examen médical à la médecine du travail. C'est la coordination des stages qui t'indiquera où et quand tu devras t'y rendre. Les frais sont actuellement pris en charge par l'école.

### MATERIEL...

Tu recevras un T-shirt que tu devras porter obligatoirement en stage. Dans certains milieux un costume de stage sera nécessaire. Nous t'indiquerons en début d'année comment l'obtenir.

Nous te conseillons de te procurer :

- ◆ une paire de petites chaussures blanches (bouts fermés et qui tiennent aux pieds),
- ◆ un pantalon correct (ex. : jeans mais pas de taille basse ni de trous),
- ◆ des crayons et marqueurs de couleur,
- ◆ une paire de ciseaux,
- ◆ de la colle,
- ◆ des feuilles de dessin de couleur,
- ◆ des brochures, dépliants,...

### PRÉCISIONS UTILES...

Les faux ongles, les piercings sont INTERDITS ! Même de petites boucles d'oreilles non pendantes devront être ôtées par sécurité ! Le port du foulard islamique comme de tout signe d'appartenance à une religion est proscrit par les lieux de stage. Les GSM seront éteints sur le lieu du stage